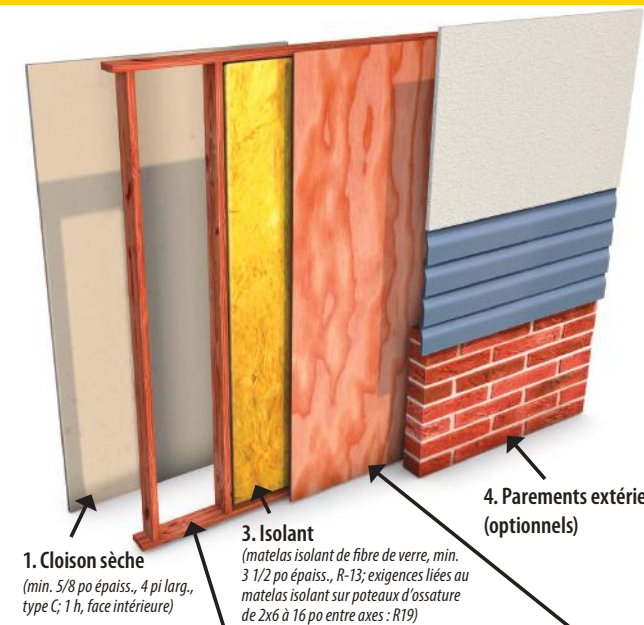
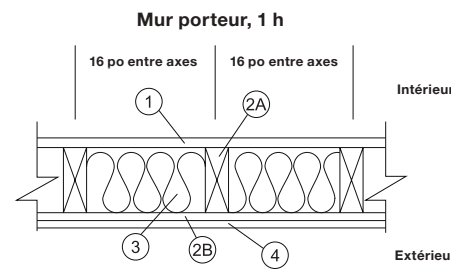


## MURS INTÉRIEURS TESTÉS À 1 H ET À 2 H (ASTM-E119, ANSI/UL 263)



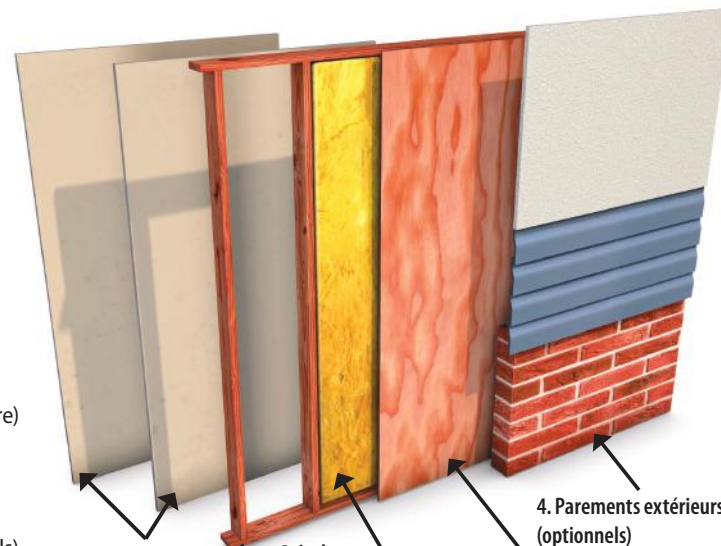
### Mur intérieur testé à 1 h (60-02)



**Charge max. testée :**  
100 % de la charge de calcul

**Degrés de résistance au feu :**  
1 h, capacité portante calculée d'un (1) côté (à l'intérieur seul).  
Pour obtenir les détails, consultez le rapport ESR 4244.

- 1. Cloison sèche** (min. 5/8 po épais., 4 pi larg., type C; 1 h, face intérieure)
- 2A. Bois traité avec ignifugeant FlamePRO** (min. 2x4, 16 po entre axes – indicateur de couleur facultatif facilitant l'identification)
- 3. Isolant** (matelas isolant de fibre de verre, min. 3 1/2 po épais., R-13; exigences liées au matelas isolant sur poteaux d'ossature de 2x6 à 16 po entre axes : R19)
- 4. Parements extérieurs (optionnels)**



- 1. Cloison sèche** (2 h, face intérieure)
- 2A. Bois d'œuvre FlamePRO**
- 2B. Contreplaqué FlamePRO**
- 3. Isolant**
- 4. Parements extérieurs (optionnels)**

**Charge max. testée :**  
100 % de la charge de calcul

**Degrés de résistance au feu :**  
2 h, capacité portante calculée d'un (1) côté (à l'intérieur seul).  
Pour obtenir les détails, consultez le rapport ESR 4244.

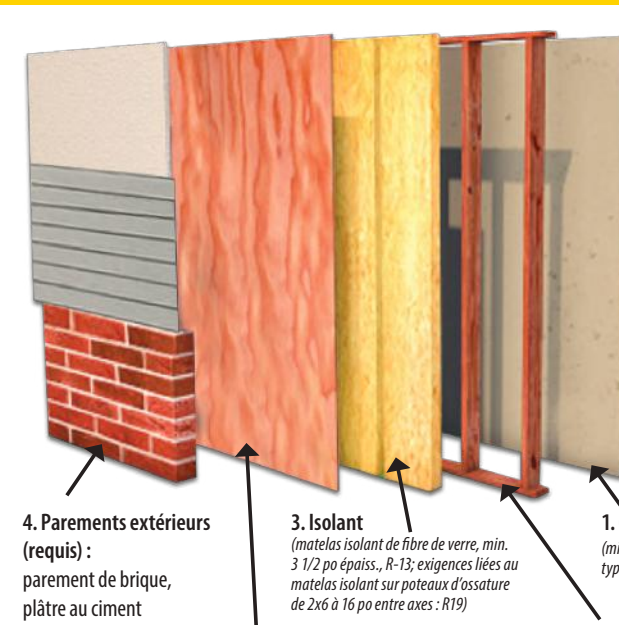
### RENSEIGNEMENTS IMPORTANTS

- Ne brûlez pas le bois traité avec ignifugeant.
- Portez un masque antipoussière et des lunettes protectrices à coques pour couper ou poncer le bois. Portez des gants pour tout travail avec le bois.
- Certains des produits chimiques du bois traité avec ignifugeant peuvent migrer du bois traité jusque dans le sol ou dans l'eau environnante. Ils peuvent aussi se déloger de la surface du bois traité au contact avec la peau. Lavez à fond toute partie dénudée de la peau qui y a été exposée.
- Après les travaux de construction, tous les débris de construction et toute la sciure de bois devraient être éliminés proprement.
- Avant de porter de nouveau vos vêtements de travail, lavez-les séparément de toute lessive courante.
- Le bois traité avec ignifugeant ne devrait pas être utilisé là où il risque d'être en contact direct ou indirect avec l'eau potable.
- N'utilisez pas le bois traité dans des circonstances où il risquerait d'être incorporé accidentellement à des aliments, qu'ils soient destinés aux humains ou aux animaux, ou à des ruches.
- N'utilisez pas comme paillis du bois traité avec ignifugeant.
- Seul du bois traité avec ignifugeant qui est visiblement propre et exempt de résidus en surface devrait être utilisé.
- Si le bois doit être utilisé dans une application intérieure et devient mouillé durant les travaux de construction, laissez-le sécher avant de le couvrir ou de l'installer dans un endroit clos.
- Recommandations concernant l'élimination : Éliminez le bois traité avec ignifugeant dans des décharges contrôlées, ou faites-le brûler dans des chaudières ou des incinérateurs commerciaux ou industriels, en conformité avec les exigences des règlements municipaux, provinciaux et fédéraux.
- Si vous désirez appliquer une peinture, une teinture, un hydrofuge transparent ou une autre finition sur votre bois traité avec ignifugeant, nous vous recommandons de suivre les directives du fabricant et de l'étiquette du produit de finition. Au préalable, pour vous assurer que le produit de finition choisi procurera le résultat escompté, nous recommandons de l'appliquer à l'essai sur une petite surface exposée du projet, avant de finir celui-ci en entier.
- Les projets devraient être conçus et installés en conformité avec les ordonnances et les codes fédéraux, provinciaux et municipaux qui régissent la construction dans votre région, et, le cas échéant, en conformité avec les prescriptions de *National Design Specifications (NDS)* et du *Wood Handbook*.
- Des moisissures peuvent se développer, et se développent effectivement, sur la surface de nombreux produits, y compris les éléments en bois traité avec ignifugeant et non traité, lorsque les surfaces sont exposées durant de longues périodes à des conditions d'humidité très élevées. Pour débarrasser la surface de bois traité de toute moisissure accumulée, laissez d'abord sécher le bois. Ordinairement, on utilise une solution d'eau et de savon doux pour débarrasser les surfaces des moisissures résiduelles.
- Utilisez le bois traité avec ignifugeant de façon sécuritaire. Lisez toujours l'étiquette du produit et l'information portant sur celui-ci avant de l'utiliser.

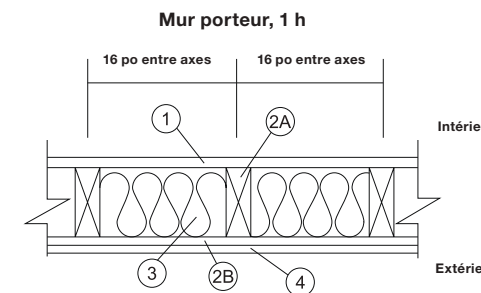
Pour obtenir un devis complet, appelez Koppers Performance Chemicals, au numéro 800 585-5161. Le présent document n'est pas un document autonome; il doit être lu conjointement avec d'autres documents portant sur le bois traité avec ignifugeant de marque FlamePRO et les données d'essais connexes qui sont mentionnées dans ceux-ci. Par exemple, reportez-vous aux spécifications FlamePRO ainsi qu'à l'accord de garantie limitée de FlamePRO. Les seules garanties émises par Koppers Performance Chemicals sont celles exposées dans l'accord de garantie limitée (FlamePRO Limited Warranty Agreement).

Les produits de bois traités FlamePRO proviennent d'installations de traitement du bois de propriété et d'exploitation indépendantes. FlamePRO<sup>SM</sup> est une marque déposée de Koppers Performance Chemicals Inc. © 6/2021

## MURS EXTÉRIEURS TESTÉS À 1 H ET À 2 H (ASTM-E119, ANSI/UL 263)



### Mur extérieur testé à 1 h (60-01)

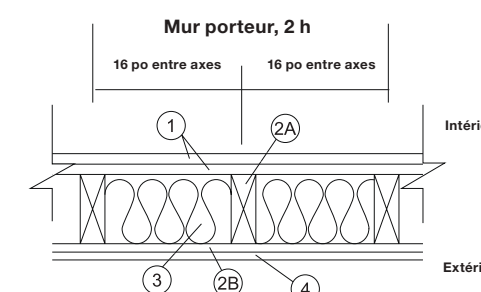


**Charge max. testée :**  
100 % de la charge de calcul

**Degrés de résistance au feu :**  
1 h, capacité portante calculée de l'intérieur et de l'extérieur.  
Pour obtenir les détails, consultez le rapport ESR 4244.

- 1. Cloison sèche** (min. 5/8 po épais., 4 pi larg., type C; 1 h, face intérieure)
- 2A. Bois traité avec ignifugeant FlamePRO** (min. 2x4, 16 po entre axes – indicateur de couleur facultatif facilitant l'identification)
- 2B. Contreplaqué traité avec ignifugeant FlamePRO** (min. 15/32 po épais. – indicateur de couleur facultatif facilitant l'identification)
- 3. Isolant** (matelas isolant de fibre de verre, min. 3 1/2 po épais., R-13; exigences liées au matelas isolant sur poteaux d'ossature de 2x6 à 16 po entre axes : R19)
- 4. Parements extérieurs (requis) :** parement de brique, plâtre au ciment (Stucco) de 3/4 po, bardage en fibrociment (1 h, de la face extérieure)

### Mur extérieur testé à 2 h (120-02)

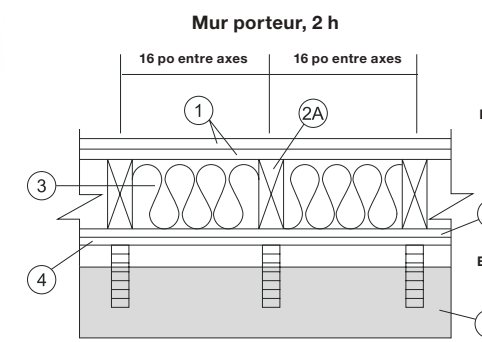


**Charge max. testée :**  
100 % de la charge de calcul

**Degrés de résistance au feu :**  
2 h, capacité portante calculée de l'intérieur et de l'extérieur.  
Pour obtenir les détails, consultez le rapport ESR 4244.

- 1. Cloison sèche** (min. 5/8 po épais., 4 pi larg., type C; 2 h, face intérieure)
- 2A. Bois traité avec ignifugeant FlamePRO** (min. 2x4, 16 po entre axes – indicateur de couleur facultatif facilitant l'identification)
- 2B. Contreplaqué traité avec ignifugeant FlamePRO** (min. 15/32 po épais. – indicateur de couleur facultatif facilitant l'identification)
- 3. Isolant** (matelas isolant de fibre de verre, min. 3 1/2 po épais., R-13; exigences liées au matelas isolant sur poteaux d'ossature de 2x6 à 16 po entre axes : R19)
- 4. Cloison sèche** (min. 5/8 po épais., 4 pi larg., type C; 2 h, face intérieure)
- 5. Parements extérieurs (requis) :** parement de brique

### Mur extérieur testé à 2 h (120-03)



**Charge max. testée :**  
100 % de la charge de calcul

**Degrés de résistance au feu :**  
2 h, capacité portante.

- 1. Cloison sèche** (2 h, face intérieure)
- 2A. Bois d'œuvre FlamePRO**
- 2B. Contreplaqué FlamePRO**
- 3. Isolant**
- 4. Cloison sèche**
- 5. Parements extérieurs (requis) :** parement de brique

**FlamePRO**  
BOIS TRAITÉ AVEC IGNIFUGEANT

Pour obtenir plus de renseignements, composez le 800 585-5161, ou visitez [www.kopperspc.com](http://www.kopperspc.com)

# FlamePRO<sup>MD</sup>

## BOIS TRAITÉ AVEC IGNIFUGEANT



GREENGUARD

PRODUIT CERTIFIÉ À FAIBLE ÉMISSION CHIMIQUE  
UL.COM/GG  
UL 2818

OR

